

Geltungsbereich Die nachfolgenden Hinweise gelten für sämtliche Bautätigkeiten innerhalb der Gewässerschutzbereiche A_U, A_O und B. Sie **ergänzen** die projektbezogenen Auflagen in der entsprechenden Gewässerschutz- oder Baubewilligung.
Innerhalb von Grundwasserschutzzonen S gelten die Vorschriften gemäss Merkblatt „Allgemeine Auflagen für Bauvorhaben innerhalb Grundwasserschutzzonen S“.

Vorschriften und Richtlinien Die Entwässerung von Baustellen richtet sich nach der Empfehlung SIA/VSA 431, Entwässerung von Baustellen, 1997.

- Es ist insbesondere verboten: Die Einleitung von alkalischem oder trübem Abwasser in ein Oberflächengewässer, das Versickern von alkalischem Abwasser sowie die Einleitung von alkalischem oder mit Feststoffen belastetem Abwasser in eine Kanalisation (vorbehältlich der Ausnahmen gemäss SIA/VSA 431).
- Bei der Einleitung von vorbehandeltem Baustellenabwasser (Absetzbecken, Neutralisationsanlage) und nicht verschmutztem Baustellenabwasser in die Schmutzwasserkanalisation muss abgeklärt werden, ob die Kapazität der Kanalisation und der Kläranlage (ARA) ausreicht. Einleitungen sind durch die Inhaber der Kanalisation und der ARA genehmigen zu lassen.
- Die Einleitung von nicht verschmutztem Baustellenabwasser in ein Gewässer bedarf einer Wasserbaupolizeibewilligung (WBG Art. 48 Abs. 1; WBV Art. 2a) sowie einer fischereirechtlichen Bewilligung (BGF Art. 8 Abs. 3).
- Die in der eidgenössischen Gewässerschutzverordnung festgelegten Anforderungen müssen eingehalten werden, das sind insbesondere:

	<i>Einleitung in ein Gewässer</i>	<i>Einleitung in eine öffentliche Kanalisation / ARA</i>
pH-Wert	6.5 - 9.0	6.5 - 9.0
Kohlenwasserstoffe	< 10 mg/l	< 20 mg/l
Gesamte ungelöste Stoffe	< 20 mg/l	keine Ablagerungen

Zuständigkeit Wenn durch den Bauvorgang unter- oder oberirdische Gewässer oder Abwasserreinigungsanlagen beeinträchtigt werden können, muss vor Abschluss der Werkverträge ein Entwässerungskonzept nach SIA/VSA 431 (siehe Anhang) erarbeitet und von der **Gemeinde** genehmigt werden (Art. 47 BauD). Dies ist insbesondere der Fall bei:

- Anlagen zum Umschlag von Beton, sofern pro Tag mehr als 1 m³ Abwasser anfallen oder die gewässerschutzrelevanten Arbeiten länger als 3 Monate dauern;
- Baugrubenentwässerungen;
- Bohr- und Fräsarbeiten.

Die Gemeinde kann beim Amt für Wasser und Abfall (AWA) Unterstützung anfordern.

Vom AWA werden zwingend folgende Bauvorhaben bewilligt:

- Bauvorhaben auf Altlasten, belasteten Standorten;
- Grundwasserabsenkungen und Bauten im Grundwasser (siehe Merkblatt BiG);
- Betreiben von Anlagen für die Herstellung von Beton sowie Untertagebau.

Kontrollen Das genehmigte Entwässerungskonzept ist als verbindlicher Bestandteil in den Werkvertrag aufzunehmen. Gewässerschutztechnische Auflagen auf Baustellen sind durch die Gemeindebaupolizeibehörde zu kontrollieren (Art. 47 BauD). Das AWA kann als Fachstelle beigezogen werden.

Reinigung der Kanalisation Alle durch die Bauarbeiten verschmutzten Anlagen der öffentlichen Kanalisationen sind vom Bauherrn auf eigene Kosten periodisch und nach Abschluss der Bauarbeiten reinigen zu lassen.



<i>Wassergefährdende Stoffe, Betankung</i>	Behälter (Fässer, Kanister, Tanks) zur Lagerung wassergefährdender Flüssigkeiten (Treibstoffe, Schmierstoffe, Brennstoffe, Bauchemikalien etc.) sind so zu lagern, dass Verluste leicht erkannt und zurückgehalten werden. Die Behälter sind in überdachten Auffangwannen oder Räumen zu lagern und gegen das Abhebern und den Zugriff durch Unbefugte zu sichern. Das Betanken von Fahrzeugen und Maschinen hat mit der grösstmöglichen Vorsicht, unter ständiger Aufsicht und unter Bereithaltung von geeignetem Ölwehrmaterial, zu erfolgen. Der Unternehmer muss Ölbindemittel in ausreichender Menge auf dem Areal zur Verfügung haben.
<i>Umgang mit Boden / Humusierung</i>	Die Struktur und der Aufbau des natürlich gewachsenen Bodens sind auf den unversiegelten Flächen zu erhalten. Der Boden darf nicht verdichtet und insbesondere nicht in nassem Zustand befahren, ausgehoben oder angelegt werden. Der Boden ist entsprechend der natürlichen Schichtung (Oberboden, Unterboden, Untergrund) getrennt abzutragen, locker zwischenzulagern und bei der Rekultivierung wieder in 3 Schichten locker anzulegen.
<i>Bauabfälle</i>	Die Entsorgung von Bauabfällen richtet sich nach der Empfehlung SIA 430. Mit Ausnahme von unverschmutztem Aushubmaterial ist jegliches Ablagern von mineralischen Bauabfällen, gemischten Bauabfällen und anderen Bauabfällen in der Baugrube verboten. Das Verbrennen von Bauabfällen im Freien ist verboten. Bauabfälle sind auf der Baustelle entsprechend dem Mehrmuldenkonzept des Baumeisterverbandes zu trennen in: a. Unverschmutztes Aushub- und Abraummateriale; b. Verwertbare Materialien (Einstoffe) wie Metalle, Altholz, Beton, Ausbauasphalt usw.; c. mineralische Bauabfälle, die ohne Behandlung auf Inertstoffdeponien abgelagert werden dürfen (z.B. von Fremdstoffen wie Holz, Metallen und Kunststoffen befreiter, aussortierter Bauschutt); d. brennbare Abfälle (beispielsweise Verpackungsmaterial) zum Abtransport in die Kehrichtverbrennung; e. gemischte Bauabfälle (Bausperrgut) zur Weiterbehandlung in einer Sortieranlage. Ist die Trennung auf der Baustelle nicht möglich, müssen die Bauabfälle einer bewilligten Sortieranlage zugeführt werden.
<i>Abbrüche</i>	Abbrucharbeiten mit einem Volumen von > 500 m ³ , Umbauvorhaben mit > 1000 m ³ und Neubauvorhaben mit > 3000 m ³ (nach SIA) dürfen erst durchgeführt werden, wenn die Baubewilligungsbehörde die Deklaration der Entsorgungswege genehmigt hat. Das Formular „Deklaration der Entsorgungswege“ kann im Internet bezogen werden und ist ausgefüllt bei der Gemeindebehörde zu Händen der Baubewilligungsbehörde einzureichen.
<i>Bauarbeiten auf belasteten Standorten</i>	Sämtliche Aushub- und Abbrucharbeiten auf belasteten Standorten dürfen erst durchgeführt werden, wenn die Bewilligungsbehörde das Entsorgungskonzept genehmigt hat. Die Arbeiten müssen von einem spezialisierten Geologie- oder Umweltbüro begleitet werden.
<i>Sonderabfälle</i>	Sonderabfälle von Baustellen wie Farbreste, Lösemittel, Leimrückstände, usw. sowie verunreinigtes Aushub- oder Abbruchmaterial von belasteten Standorten sind separat zu erfassen und zu entsorgen. Sie dürfen auf keinen Fall mit den übrigen Bauabfällen vermischt werden.
<i>Recyclingbaustoffe</i>	Es dürfen nur normierte Recyclingbaustoffe hergestellt und verwendet werden. Recyclingbaustoffe ungenügender Qualität gelten als Abfälle und sind als solche zu entsorgen. Ebenfalls als Abfälle gelten Recyclingbaustoffe, die unter Missachtung der Verwendungseinschränkungen eingesetzt werden (z.B. Einsatz ohne Deckschicht, Verwendung als Aufschüttungs- oder Hinterfüllungsmaterial). Es gilt das AWA-Merkblatt „Gewässerschutzvorschriften für die Herstellung, Lagerung und Verwendung von Recyclingbaustoffen“, welches im Internet bezogen werden kann.
<i>Meldung von Schadenfällen</i>	Jeder Schadenfall, bei dem wassergefährdende Flüssigkeiten in ein Gewässer, eine Kanalisation oder in das Erdreich ausgelaufen sind, und jegliche Gewässerverschmutzung muss unverzüglich via Notruf ☎ 112 gemeldet werden.
<i>Meldepflicht: Grundwasser / verschmutztes Erdreich</i>	Werden während der Bauarbeiten Grundwasservorkommen oder Quellen angeschnitten, ist dem AWA unverzüglich Meldung zu erstatten. Dies gilt auch, wenn verschmutztes Aushubmaterial, Grundwasserverunreinigungen oder Abfälle entdeckt werden.
<i>Instruktionspflicht</i>	Das Baustellenpersonal ist in geeigneter Weise auf diese Vorschriften aufmerksam zu machen.

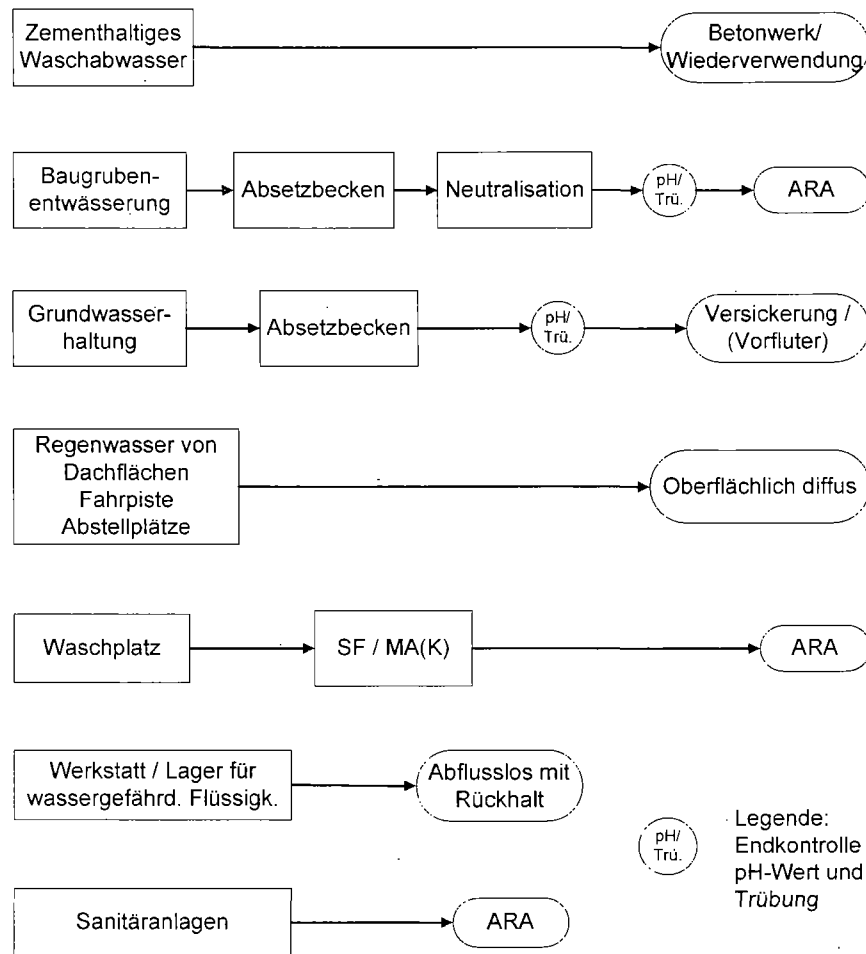
Anhang

Entwässerungskonzept SIA/VSA 431

Das Entwässerungskonzept nach SIA/VSA 431 besteht im Wesentlichen aus zwei Teilen:

- a) Erläuterungen
 - Bezeichnung der einzelnen Abwasserarten
 - Fassung der einzelnen Abwasserarten
 - Vorbehandlung der Baustellenabwässer mit Vordimensionierung der entsprechenden Anlagen
 - Wiederverwendungs-, Ableitungs-, Einleitungs- und Versickerungsmöglichkeiten
 - vorgesehene Massnahmen für das sichere Lagern und Umschlagen wassergefährdender Stoffe (inkl. Betankung)
 - Konzept der notwendigen Kontrollmessungen (Abwasserqualität und -menge)
 - vorzuziehende Massnahmen bei ausserordentlichen Ereignissen
 - verantwortlicher Unternehmer und zuständige Ansprechpersonen
- b) Entwässerungsschema. Teilweise können die Erläuterungen direkt im Schema integriert werden.

Beispiel eines Entwässerungsschemas:



Bei grossen Bauvorhaben ist zusätzlich ein Entwässerungsplan erforderlich.